



**GASLJUS: MALMÖ**  
**—AV HENRIK BROMANDER**

**MALMÖ**  
**STADSTEATER**

# URPREMIÄR PÅ STADT HAMBURG 19 JANUARI 2022



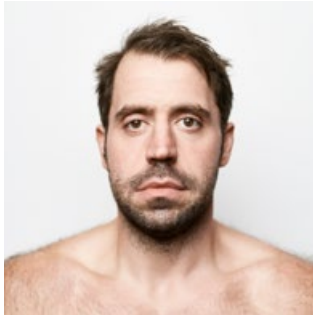
Elle Kari Bergenrud



Viktor Nyström Sköld



Sanne Ahlqvist Boltes



Johannes Wanselow



## KONSTNÄRLIGT TEAM:

TEXT Henrik Bromander  
REGI OCH KONCEPT John Hanse  
LJUD OCH KONCEPT Jonas Åkesson  
SCENOGRAFI Hanna Reidmar  
SCENOGRAFI OCH KOSTYM Mina Lejbølle  
LJUS Robert Claesson  
MASK Elisabeth Karlsson  
DRAMATURG Amanda Fromell

## I ROLLERNA:

JOHANNA – Elle Kari Bergenrud  
JOHAN – Viktor Nyström Sköld  
SASHA – Sanne Ahlqvist Boltes  
KIM – Johannes Wanselow







# GASLJUS: MALMÖ

*Gasljus: Malmö* är en relationsthiller som utspelar sig i en närmast absurd verklighet bland posthipsters i södra innerstaden. Johanna och Johan är ett hippt och medvetet par som träffades på folkhögskolan när de ännu var unga och drömmande. Nu brödjobbar Johan på en målarfirma medan Johanna sysslar mest med reklam. Deras förhållande är tryggt för att inte säga tråkigt, men när Johanna i hemlighet bestämmer sig för att söka till konsthögskolan i Köpenhamn sätts en boll i rullning som ska sluta med förskräckelse.

I alla mänskliga relationer, i alla sätt som vi kommunicerar på ingår ett visst mått av manipulation hur oskyldig den än må vara. Detta gäller inte minst i parrelationer där man delar stora och intima bitar av sitt liv med sin partner i möten utan några andra vittnen. När någon av parterna missbrukar det förtroende och den tillit som tvåsamheten bygger på finns risken att den andra är tämligen försvarslös.

Vad vill jag göra med mitt liv? Vad mår jag bra av? Vad gör jag för min egen skull, för den andres skull eller för att det förväntas av mig och går dessa alternativ alls att särskilja? Dessa frågor som i sig själva saknar entydiga svar blir omöjliga att navigera bland om någon får en att sluta lita på ens egen verklighetsuppfattning. Detta är vad som sker med Johanna i föreställningen och vi har valt att göra ljudet i berättelsen ur hennes perspektiv.

Skådespelaren som spelar Johanna bär en mikrofon vid varje öra. Som publik hör vi allt ljud så som hon hör det och följer genom hörseln hennes uppfattning av verkligheten. Dels i vad som faktiskt hörs och inte hörs och dels i att ljudläggningen följer Johannas subjektiva upplevelse. Samtidigt ser vi handlingen utifrån på ett sätt som inte är möjligt för henne.

**JOHN HANSE OCH  
JONAS ÅKESSON**





# GASLIGHTING

Begreppet gaslighting härstammar från pjäsen *Gas Light* av dramatikern Patrick Hamilton (1938), som senare adapterades till den långt mer berömda filmen *Gaslight* (1944, i Sverige kallad *Gasljus*) med Ingrid Bergman i huvudrollen som Paula Alquist Anton, som utsätts för sin svindlande make som långsamt bryter ner henne för att komma åt hennes förmögenhet. Titeln anspelar på gasljusen i bostaden som Paula är helt säker på flimrar och blir dova, men hennes make menar att det är en del av hennes vanföreställningar. I själva verket påverkas gasljuset när maken smyger upp på vinden för att leta efter de juveler som han tror finns gömda där.

Gaslighting brukar sammanfattas som ett beteende där förövaren presenterar ett narrativ som inte stämmer överens med verkligheten för sitt offer, vilket leder till att offret steg för steg börjar tvivla på sin egen verklighetsuppfattning och i längden sin mentala hälsa. Gaslighting behöver inte nödvändigtvis vara illvilligt, även om det oftast anses vara det. I parrelationer handlar gaslighting mycket om att befästa den ene partners perspektiv och världsbild som

allenarådande och konstant förneka den andres synsätt och framställa det som irrationellt och dysfunktionellt.

Gaslighting är inte ett kliniskt begrepp som används inom psykologin och psykiatrin, där faller beteendet ofta innanför ramen för psykopati eller narcissistisk personlighetsstörning. Snarare är det ett fenomen som fått sin stora spridning utanför dessa kretsar, i form av amatörpsykologiska artiklar och självhjälpböcker. Särskilt på senare år har det i sociala medier blivit något av ett fenomen i form av tester i stil med "Blir du utsatt för gaslighting i din relation? Fem tecken på att du bör lämna!" till ett bredare användande av termen på feministiska konton och bloggar där manliga partners agerande i vardagen tolkas i ljuset av manipulation och kontroll.

Gaslighting är också ett fenomen som kan appliceras på politikens värld. I en tid av "fake news" och alternativa sanningar inser fler och fler politiker och maktspelare att de har allt att vinna på att gaslighta en hel befolkning och få dem att tvivla på sina egna övertygelser eller kanske bli så desillusionerade över





situationen att de slutar bry sig. Några flagranta exempel är hur Vladimir Putin agerar i relation till Ukraina, där ryska styrkor de facto ockuperar territoriet i Donbas medan man från ryskt officiellt håll hävdar att så inte är fallet. Donald Trump är kanske den som tagit gaslighting till en ny nivå, särskilt i samband med presidentvalet 2020 och hans ihärdiga hävdande att valresultatet var riggat. Hans agerande är ett tecken på att gaslighting kan vara mycket effektivt, enligt opinionsundersökningar tror så många som var tredje amerikan att Joe Biden vann genom valfusk.

I föreställningen har vi dock valt det nära perspektivet, genom att studera två väldigt samtida par i Malmös södra innerstad. Medvetna både vad gäller vilka kläder man har på sig, vilket naturvin man dricker och vilka politiskt korrekta vänsterfraser man ska slänga omkring sig. Fyra människor ur den kulturella klassen, någonstans runt Möllevången våren 2022. Hur kan gaslighting gestalta sig hos den här typen av människor? Vad är det för processer som kan sättas igång hos en pojkvän som är uttalad feminist och som minsann läst "allt"

av Liv Strömquist? Vad händer när han känner sig hotad, när hans rädsla för att bli övergiven och ensam tar överhanden? Vad är man beredd att göra för att få den man älskar att stanna kvar? Uppenbarligen ganska mycket.

Under arbetet med föreställningen har vi pratat om parförhållandet som en sekt i miniformat, en sekt med endast två medlemmar. En relation där man delar ett särskilt språk, interna koder och gemensamma minnen. Ett sammanhållande som man investerat såväl känslor som tid och pengar i, år av inkännande lyssnande, uppslitande bråk och intima försoningar. Ett skal att sluta sig inom, en kokong att träda in i som flykt från en stormande omvärld. Sekten ger och tar. Sekten ger trygghet, kraft och framtid. Men sekten kräver också uppoffring, lojalitet och följsamhet. Det vacklande förhållandet följer närmast sin egen interna logik, frånkopplad vår medvetna vilja och alla våra vackra paroller. Inför den hotande katastrofen är vi kanske beredda att göra i stort sett vad som helst.

**HENRIK BROMANDER,**  
författare







**“ALLTSÅ FÖRLÅT MEN JAG  
MÅSTE BARA PÅPEKA ATT DU  
HAR BYTT DIALEKT.”**



**”JAG KAN DITT  
PERSONNUMMER SOM  
RINNANDE VATTEN.”**



# SELMA SJÖSTEDT OCH KONSTEN I FÖRESTÄLLNINGEN

Målningarna i scenografin till *Gasljus: Malmö* har jag målat över en period på sexton år. Den äldsta är från 2005 då jag som nyfiken 20-åring hyrde en ateljé på Storgata i Oslo och målade utsikten mot innergården <sup>(1)</sup>. 2012 återvände jag till samma stad för att gå på Konstakademiet. På vägen till skolan från mitt hem på St Olavs gate passerar man Westye Egebergs park och Grünerbrua <sup>(5, 6)</sup>.

Min väg från Storgata till Konstakademiet gick via förberedande konstskolor. Först i Köpenhamn och sedan på landsbygden i norra Bohuslän. Innan jag flyttade till skolan i Gerlesborg gjorde jag ett försök att komma in på konsthögskolan i Amsterdam. Jag tog bussen från Köpenhamn genom ett snötäckt Tyskland med mina ansökningsprov ihoprullade på hatthyllan. Där från sätet knäppte jag några bilder med mobilen utan att veta riktigt var jag var, vilka landsgränser jag passerat <sup>(7)</sup>.

I Gerlesborg hade vi ateljéer i ett före detta äldrebroende med blommigt kakel i badrummen <sup>(2)</sup>. Min vita MacBook fick en färgglad patina under dagarna i ateljén där jag använde den för att spela musik och se på fotoförlagor till mina målningar. När dagen var slut gick jag hem till stugan och kollade på *The Wire* <sup>(9)</sup>.

Mina två år i Gerlesborg ledde till att jag sökte och kom in på skolan i Oslo. Under andra året av min kandidat gjorde jag ett utbyte till Leipzig. Där lever fortfarande

delar av en lång tradition inom grafik och bokbindarkonst kvar. Med en dansk erasmusstudent som tolk kunde jag genomföra en kurs i etsning <sup>(3)</sup>.

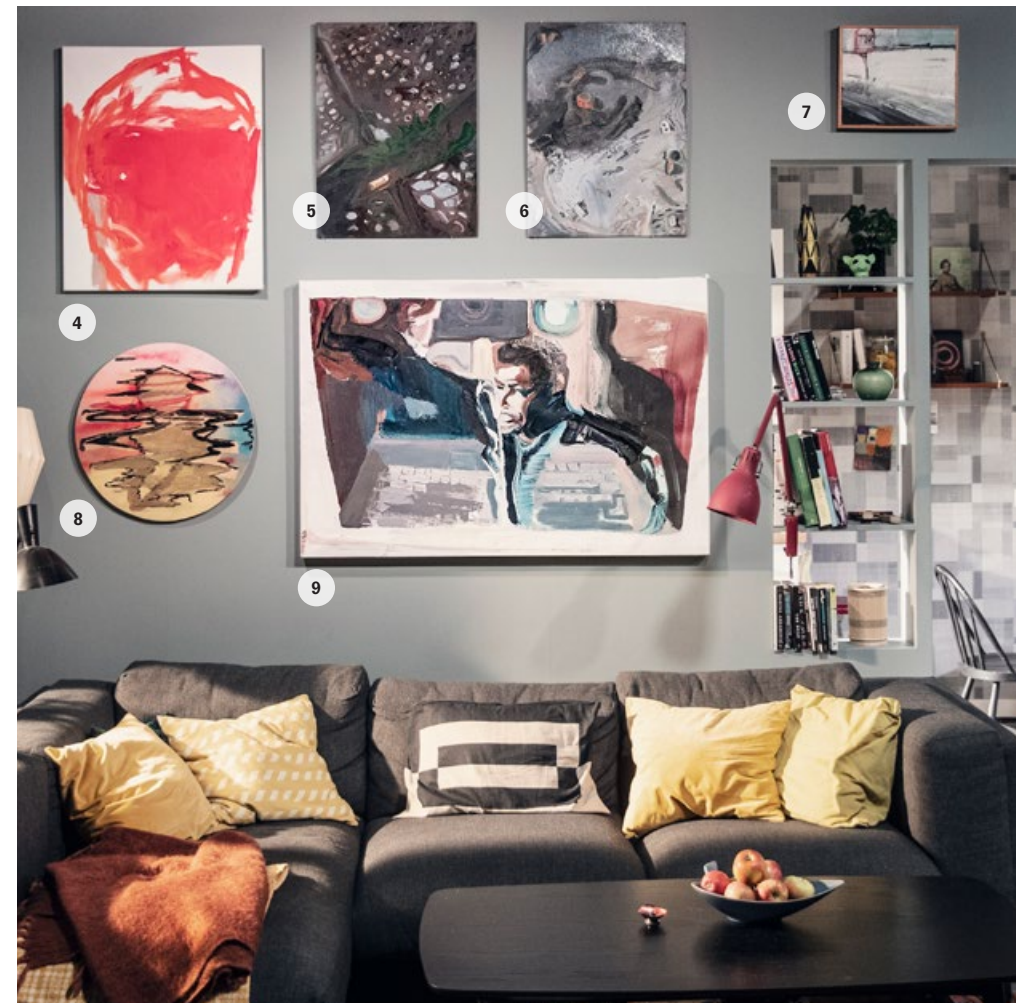
De senaste sex åren har jag bott i Malmö. Här tog jag min masterexamen från Konsthögskolan 2017. I fyra år hade jag min ateljé nere i hamnen. Under sommaren kunde jag gå ner till kajkanten och kisa mot solen för att ladda batterierna och rensa skallen <sup>(4)</sup>. Sedan ett par veckor tillbaka har jag min arbetsplats i Arlov, på vinden i en gammal fabrik. Tillsammans med min vän och kollega Andreas Franzén spenderade jag hösten med att isolera tak och bygga väggar. Jag har valt ut två av Andreas verk att ingå i scenografin. Två porträtt i blyerts <sup>(10, 11)</sup>.

Den runda målningen är utsågad av överblivet byggmaterial från renoveringen i Arlov. Den är gjord specifikt till föreställningen *Gasljus: Malmö*. Jag lånade Sashas gula Crocs, klev in i fiktionen och målade en solnedgång i guldlack åt min bästis Johanna i trettioårspresent <sup>(8)</sup>.

Jag är konstnär precis som Johanna och mitt bidrag till *Gasljus: Malmö* är att låna henne mina bilder och med dem en berättelse som ger perspektiv åt hennes rollkaraktär.

**SELMA SJÖSTEDT,**  
konstnär





**Selma Sjöstedt, född 1985 i Göteborg**  
[www.selmasjostedt.se](http://www.selmasjostedt.se)  
 Instagram: selmasjostedt

1. *Trapphus på Storgata*, olja på duk, Oslo 2005
2. *Toalett*, olja på duk, Gerlesborg 2011
3. *Lighter*, etsning, Leipzig 2014
4. *Rally bakom ögonen*, olja på duk, Malmö 2020
5. *Park vid Westye Egebergs gate*, olja på pannå, Oslo 2014
6. *Grünerbrua*, olja på pannå, Oslo 2014
7. *Tyskland 4*, olja på pannå, Gerlesborg 2012
8. *Sunset*, spray- och lackfärg på plywood, Arlööv 2021
9. *Laptop*, olja på duk, Gerlesborg 2011

**Andreas Franzén, född 1988 i Växjö**  
[www.andreasfranzen.com](http://www.andreasfranzen.com)

10. *Gazing #5*, blyerts på papper, Malmö 2020
11. *Gazing #2*, blyerts på papper, Malmö 2020



#### RÖSTSKÅDESPELARE

Erik Borgeke, Alexander Jubell, Mari Götesdotter,  
Cecilia Lindqvist, Masud Mortazavi,  
Peder Holm Johansen

#### SUFLÖR OCH PRODUKTIONSASSISTENT

Hedvig Becke  
INSPICIENT Kristian Larsson  
PRODUCENT Sara Mortazavi

#### REKVISITÖR

Ulrika Fredriksson Bostrom

KOSTYMKOORDINATOR Anja Svärd

#### SCENMÄSTARE OCH FÖRESTÄLLNINGS-

INSPICIENT Pontus Karlsson

#### BITRÄDANDE SCENMÄSTARE

Henrik Gandsjö

VIDEOTEKNIKER Jimmy Nilsson

LJUDTEKNIKER Harald Gagge,  
Jonathan Flygare, Andreas Nilsson

LJUSTEKNIKER Johanna Lindborg,  
Marcus Gustafsson, Dana Lötberg

SKRÄDDARE Marie Jonsson

#### KOORDINATOR SMEDJAN

Petter Ekström Forsberg

KOORDINATOR DEKORMÅLERI Björn Nyström

KOORDINATOR SNICKERI Otto von Der Marwitz

KOORDINATOR TAPETSERI Ida Enebro

#### SCENOGRAFISK PROJEKTLEDARE

Dan Sörensen

#### DEKORATELJÉCHEF

Henrik Martinsson, Erik Pilesjö

#### KOMMUNIKATÖRER

Carin Hebelius,  
Irene Pelayo Lind, Erik Roman

SERVICEANSVARIG Inger Börjesson

FÖRSÄLJNINGANSVARIG David Ringqvist

INNESÄLJARE Sofie Åström

FÖRESTÄLLNINGSFOTOGRAF Emmalisa Pauly

PORTRÄTTFOTOGRAF Johan Sundell

PROGRAMLAYOUT Isabel de Jounge

TRYCK Exakta Print AB

#### MARKNADSCHEF

Jenny Bång

CHEFSPRODUCENT Lisa Ericstam

TEKNISK CHEF Jerker Pyron

#### CHEF KOSTYM- OCH MASKAVDELNINGEN

Paola Billberg Johansson

FÖRESTÄNDARE KOSTYMSERVICE

Gyöngyi Balázs

LJUSANSVARIG Robert Claesson

EKONOMICHEF Anette Zetterlund

#### CHEFSASSISTENTER

Agneta Nessrup, Kattis Blanking

#### TEATERCHEF OCH ANSVARIG UTGIVARE

Kitte Wagner



FOTOGRAFERING OCH LJUDUPPTAGNING ÄR  
AV UPPHOVSRÄTTSLIGA SKÅL EJ TILLÅTEN.  
VAR VÄNLIG STÄNG AV MOBILTELEFONEN.



Malmö Stadsteaters verksamhet finansieras i huvudsak med bidrag från  
Malmö Stad och Region Skåne (inkl Staten via kultursamverkansmodellen).



**MALMÖSTADSTEATER.SE**