



MINNESSTUND

— AV ALEJANDRO LEIVA WENGER

**MALMÖ
STADSTEATER**

PREMIÄR PÅ INTIMAN 20 SEPTEMBER 2019

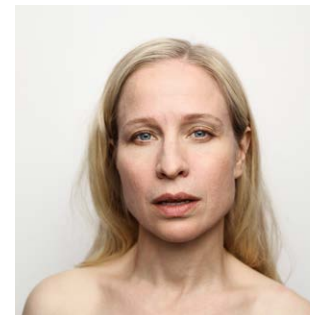
FÖRLAG Colombine Teaterförlag
REGI, SCENOGRAFI OCH LJUDESIGN Martin Rosengården
KOSTYM Josefin Lindskog
LJUS- OCH VIDEODESIGN Johan Sundén
KOREOGRAFI Ossi Niskala
MASK Åsa Trulsson
DRAMATURG Henrietta Hultén

I ROLLERNA

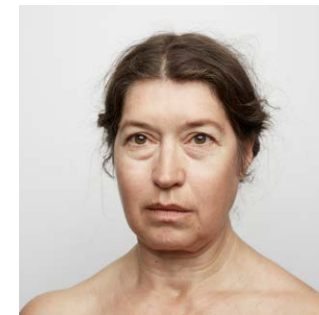
JON – Alexander Abdallah
ROSMARIE – Karin Lithman
MINNA – Katarina Lundgren-Hugg
HUGO – Michalis Koutsogiannakis
LETHE – Susanne Karlsson
KUJJE – Alexander Jubell



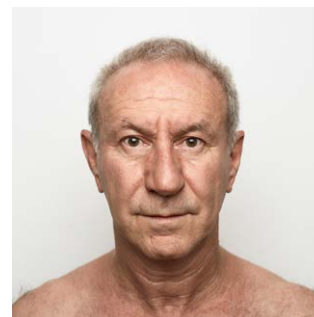
Alexander Abdallah



Karin Lithman



Katarina Lundgren-Hugg



Michalis Koutsogiannakis



Susanne Karlsson



Alexander Jubell





”ENSEMBLEN FÅR BÅDE SORG OCH HUMOR ATT JOBBA MED, INGETDERA FÅR TA ÖVERHANDEN, BÅDA MÅSTE FINNAS SAMTIDIGT.”



Minnesstund av Alejandro Leiva Wenger handlar om minnen. En familj håller minnesstund över sonen Sackarias som dött och har bett två av hans vänner att komma dit. De de två vännernas minnen av den döde är helt olika – och inte heller familjen är överens om vem Sackarias var. Alla minns honom på olika sätt. Krockarna mellan minnesbilderna blir ibland roliga, ibland rörande – och ibland drastiska på gränsen till råa.

– Rollfigurernas olika minnen skapar band mellan personerna i pjäsen, säger regissören Martin Rosengardten. Det som är ett starkt minne hos en kan vara helt bortglömt hos någon annan. Det gör personerna i pjäsen nödvändiga för varandra, de behöver varandras hjälp att fylla luckorna. Vissa minnen behövs för att man ska uthärda, andra bör man glömma – så om minnet stämmer eller inte spelar mindre roll. När bilderna inte stämmer överens blir det bara mer intressant. Bara för att något är påhittat innebär inte att det inte skulle vara sant.

– Det är en pjäs som blir mer och mer filosofisk ju längre och djupare man kommer in i den. I ett perspektiv är det nattsvart, samtidigt som den är fylld av humor kring hur personerna hanterar sorg och saknad och sina minnen. Det nattsvarta blir till skratt när dom brottas

med absurda saker som hänt i livet. Ensemblen får både sorg och humor att jobba med, ingetdera får ta överhanden, båda måste finnas samtidigt.

I Malmö regisserade Martin Rosengardten häromåret pjäsen ”Det svarta vattnet” av den tyske dramatikern Roland Schimmelpfennig, en pjäs om några ungdomar som inte känner varandra som träffas vid en simbassäng en sommar-natt. Tjugo år senare möts de och byter minnen och försöker förstå hur den där natten präglade deras liv.

Hur fungerar ditt eget minne?

– Det är fullkomligt opålitligt men jag försöker uppskatta att det är så. Jag vill att det ska fungera lite som ett filter, att det som är värt att minnas minns jag. Tyvärr tror jag inte att minnet och jag är överens om vad som faktiskt är värt att minnas eller inte, vilket är ganska frustrerande och obehagligt. Då är det lätt hänt att man bygger om sina minnen lite.

Du är utbildad skådespelare och varvar att själv vara skådespelare med att regissera. Hur påverkar det ditt arbete?

– Det är fruktansvärt kul att repetera. Jag älskar att vrida och vända och borra på möjligheter och lösningar tillsammans





med ensemblen. Sökandet efter svaret på gåtan i pjäsen. Som skådespelare kan jag ibland vilja vara med på andras repetitioner, bara för att det är kul att analysera vad som funkar och vad som inte gör det.

I Martin Rosengardts repetitionsmanus finns överallt skisser med pilar med långa och korta bågar som möts och pekar vidare i olika riktningar. Det är kartor över scenerierna, hur skådespelarna ska gå över golvet och röra sig i rummet. Det är ett schema, minnesanteckningar över rollfigurernas vilja, riktning, avsikt och kroppshållningar i varje scen, hur olika poler ska mötas och brytas och föra handlingen framåt. Som förberedelse inför varje dags repetitionsarbete trampar han själv igenom alla rollerna på golvet: "Då har man en plan B om något hänger upp sig och man inte kommer vidare under en repetition."

Du gör också scenografin i pjäsen – vad ligger bakom det valet?

– Ibland får jag en väldigt stark bild av hur jag vill att ett spelrum ska se ut och hur jag vill använda det. Då känns det fånigt att ringa någon och säga: "vill du göra såhär?". Här använder jag flyttkartonger. De kan lätt flyttas runt och bilda olika rumsligheter på spelplatsen som består av ett stort fönster som vetter mot yttervärlden och en heltäckningsmatta. Det antyder ett hem. Kartongerna kan bilda möbler, avgränsningar, skiljeväggar och hinder. Samtidigt innehåller de minnen och den dödes saker. Sådana kartonger kan bli stående länge innan någon orkar ta itu med dem. Att rummet är så rörligt och associativt gör att skådespelarna inte kan låsa in sig i något eller ta tillflykt till att sitta i soffor och leverera

repliker. Alla placeringar i rummet utgår från situation och relation i scenen. Och publiken blir aktiva medskapare, ser sina egna inre rum och gör pjäsens platser till sina egna.

– Men jag är inte ensam om att forma rummet. Här finns både kostym och ljus och koreograf som medskapare.

Koreografen i *Minnesstund* Ossi Niskala är en återkommande samarbetspartner till Martin Rosengardten. När jag gör intervjun sitter han en bit bort och hör vad vi pratar om och fyller i spontant:

– Jag arbetar med hur skådespelarna ska bli medvetna om sin egen kropp i rummet och värdet av de andra kropparna i rummet. Hur varje persons kroppsliga egenheter blir ett konstnärligt uttryck.

Jag frågar Ossi hur han ser på Martin som regissör.

– Han är så intresserad av texten, han vill hitta det genuina budskapet som finns däri. Han vill inte lägga dit privata åsikter och tyckanden. Och han vill inte formulera hur man gör något förrän man prövat.

Innan han började med teater var Martin Rosengardten trummis i legendariska popbandet The Ark. I ett band är det ju trummisen som håller rytm och takten. Får inte vara rädd att styra.

Har det någon bäring på att vara regissör?

– Det måste finnas en disharmoni för att man ska kunna bygga en harmoni. Kunna utmejsla takt och tempo. Jag tycker att timing och rytm är en av de viktigaste ingredienserna på scen.

HENRIETTA HULTÉN, DRAMATURG

”DARWIN UPPTÄCKTE ATT DAGGMASKAR ÄR SOM ...

... antikvarier i människans minnesbank. Jag ska förklara. Maskarna får jorden att ständigt röra på sig. Gamla jordlager sjunker långsamt och täcks av ny jord som kommer upp till ytan. Det gör att allt som ligger på marken så småningom sjunker och begravs under jorden. Stenar, benrester, byggnader – med tiden kommer allt hamna under våra fötter. Så skyddar maskarna våra fornminnen från sol och vind och vår egen framfart på jorden.

Darwin själv sa det: arkeologer borde vara tacksamma mot maskarna, utan dem hade mycket av vår historia gått förlorad. Men nu är saker mer komplicerade än Darwin insåg. Jag har besökt hundratals arkeologiska utgrävningar och jag kan berätta en sak: daggmasken är inte alls den där lojala gamla vännen som vårdar ens minnen, utan mer som en påtänd polare man aldrig riktigt kan lita på.”





”JAG SAKNAR HONOM, JAG SAKNAR ... MEN HAN VAR EN SÅN JÄVLA IDIOT ÄR VAD HAN VAR!”



”ALLTSÅ TÄNK OM HON KOM HIT FRÅN EN ANNAN DIMENSION? JAG MENAR, DU KANSKE KÄNDE HONOM I ETT TIDIGARE LIV? MEN SÅ HAR DET BLIVIT NÅT FEL OCH NU HAR HANS TID HUNNIT IKAPP DIN TID? PÅ NÅT SÄTT...”



Foto: Sara P. Bergström

ALEJANDRO LEIVA WENGER

Alejandro Leiva Wenger föddes 1976 och debuterade som författare 2001 med novellsamlingen *Till vår ära*. Därefter följde manus till kortfilmen *Elixir* (2003), baserad på en av novellerna i debutboken. Leiva Wengers första pjäs blev monologen *127*, som hade urpremiär på Stockholms Dramatiska högskola 2011 och gästspelade bl a på Parkteatern, Malmö Stadsteater och Stockholms stadsteater Skärholmen. Hans andra pjäs, *Författarna*, hade urpremiär 2013 på Unga Klara. Det blev början på ett samarbete med regissören Frida Röhl, som även satte upp hans radiopjäsa *No Limit* (2015), *Minnesstund* på Stockholms stadsteater (2016) samt *Folkbokförarna* på Folkteatern i Göteborg (2016). Hans tre första pjäser finns samlade i boken *Fakta* (2015, Albert Bonniers förlag).

Text av Colombine Teaterförlag

MINNETS PSYKOLOGI

Våra minnets varaktighet påverkas både av psykologiska och biologiska faktorer. Exempelvis förstärker känsloladdade upplevelser minnesinpräglingen, och minnen från ungdomsåren fastnar lättare än dem som skapats senare i livet. Trots att minnesforskare idag vet en hel del om hur nya minnen etableras i den mänskliga hjärnan känner vi inte till någon enskild plats för lagring av långtidsminnen. Det finns inget minnescentrum som kan pekats ut på en anatomisk modell eller skittröntgenbild. Minnena lagras utspridda som skärvor av en sönderslagen spegel.

DET LIMBISKA SYSTEMET

När nya minnen etableras krävs ett väl fungerande limbiskt system, en evolutivt närt äldre del av hjärnan som anatomiskt ligger djupt in i dess centrala delar. Det limbiska systemet har stor betydelse för människans överlevnad. Utan ett limbiskt system skulle vi förutom total minneslöshet inte bry oss om att fly från faror och inte se till att fortplanta oss. Hippokampus är en sjöhästliknande del av det limbiska systemet placerad längst in i tinningloberna. För minnesforskaren är hippocampus den del av systemet som väcker störst intresse. Eftersom hippocampus utgör själva porten in till hjärnans lagringssystem när nya minnen ska etableras. Ängest och rädsla hanteras av mandelkärnan framför hippocampus, en

strategisk placering eftersom minne och känslor så starkt påverkar varandra.

INLAGRING OCH ÅTERAKTIVERING MINNEN

Hippokampus aktiveras både vid inlagring och återaktivering av lagrade minnen. Minnespår från tidigare händelser hämtas upp från sin lagringsplats i storhjärnans yttre nervcellsskikt, den så kallade hjärnbarken, som omger nervtråderna liksom barken omger virket i en trädstam. Minnesspårens olika skärvor fogas samman till en helhet och transporteras därefter ut genom hippocampus-porten innan minnet av händelsen dyker upp i vårt medvetande. En logistisk utmaning för vårt centrala nervsystem som det löser helt på egen hand.

MINNEN KAN FÖRÄNDRAS ÖVER TID

Som många vet av egen erfarenhet sker det ändringar i våra minnesbilder under den beskrivna lagrings- och återhämtningsprocessen. Vissa minnesspår kan vara svåra att hitta och delar av minnen från senare händelser i vårt liv kan av misstag komma med i leveransen. Slutresultatet kan därför skilja sig en aning från det ursprungliga minnet av händelsen. När minnesbilden presenteras för vårt medvetande kan nya skärvor vara insprängda bland de tidigare. En förvrängning har skett helt utanför



vår egen kontroll. Själva är vi helt övertygade om att det vi minns är det sanna ursprungliga minnet vilket kan leda till upprörda diskussioner, till och med mellan goda vänner. När båda hävdar att det är den egna bilden av en gemensam upplevelse som är den sanna.

FALSKA MINNEN

Under den komplicerade hanteringen av långtidsminnen kan också yttre påverkan leda till att falska minnen skapas. Det vi bara hört talas om, eller sett på

film, kan integreras med våra egna sparade minnen och upplevas som självupplevt. Därför ska vittnesförhör ske i omedelbar närhet till den händelse man varit med om. Utan att någon annan människa fått tillfälle att diskutera vad som hänt den som ska vittna. Eftersom det är den version vi berättar första gången som ligger närmast sanningen.

KRISTINA KÄLLÉN, DOCENT OCH ÖVERLÄKARE I NEUROLOGI.



ÖSTERSUND

ÖSTERSUNDFLYTTSE
085-517016

leco

VIDEOFILMING Pelle Hybbinette
PRODUCENT Jerker Pyron, Agnete Krabbe
INSPICIENT Kattis Blanking
SUFFLÖR/PRODUKTIONSASSISTENT
Jesper Forsberg

SCENMÄSTARE Kalle Magnusson
BITRÄDANDE SCENMÄSTARE Piotr Kassaraba
LJUSTEKNIKER Emanuel Arvanitis, Ida Hemlin
LJUDTEKNIKER Harald Gagge
VIDEOTEKNIKER Jimmy Nilsson
REKVISITÖR Ulrika Fredriksson

KOSTYMKOORDINATOR Marie Jonsson
KOSTYMSERVICE Alicja Ekerholm

MARKNADSCHEF Jenny Bång
KOMMUNIKATÖRER Carin Hebelius,
Erik Roman, Irene Pelayo Lind
SERVICEANSVARIG Inger Börjesson
FÖRSÄLJNINGANSVARIG David Ringqvist
INNESÄLJARE Sofie Åström
FÖRESTÄLLNINGSFOTOGRAF Emmalisa Pauly
PORTRÄTTFOTOGRAF Johan Sundell
PROGRAMLAYOUT Isabel de Jounge
TRYCK KS Print Digitaltryck, Malmö

KOORDINATOR SMEDJAN
Petter Ekström Forsberg
KOORDINATOR DEKORMÅLERI Max Kensell
KOORDINATOR SNICKERI Mats Ernst
TAPETSERARE Mikael Palmqvist
SPECIALEFFEKTER Magnus Nilsson
SCENOGRAFITEKNISK SAMORDNARE
Hansson Sjöberg
DEKORATELJÉCHEF Erik Pilesjö

TEKNISK CHEF Jerker Pyron
CHEFSPRODUCENT Lisa Ericstam
CHEF KOSTYM- OCH MASKAVDELNINGEN
Paola Billberg Johansson
FÖRESTÄNDARE KOSTYMSERVICE
Gyöngyi Balázs

LJUSANSVARIG Sven-Erik Andersson
STÄDLEDARE Linda Lövgren
EKONOMICHEF Leif Jönsson

CHEFSASSISTENT Agneta Nessrup
TEATERCHEF OCH ANSVARIG UTGIVARE
Kitte Wagner

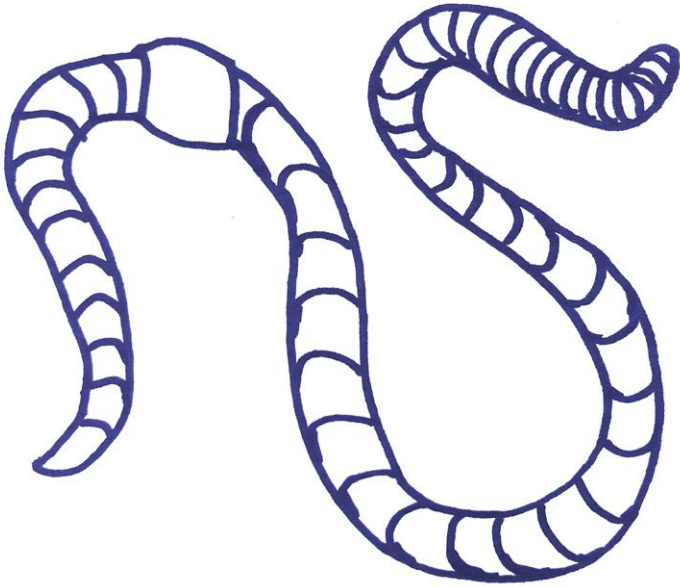


FOTOGRAFERING OCH LJUDUPPTAGNING ÄR
AV UPPHOVSRÄTTSLIGA SKÅL EJ TILLÅTEN.
VAR VÄNLIG STÄNG AV MOBILTELEFONEN.



Malmö Stadsteaters verksamhet finansieras i huvudsak med bidrag från
Malmö Stad och Region Skåne (inkl Staten via kultursamverkansmodellen).





MALMOSTADSTEATER.SE