



BRÖLLOPSTÅRTAN —AV BEKAH BRUNSTETTER

RIKSTEATERN




MALMÖ
STADSTEATER



PREMIÄR PÅ INTIMAN 11 NOVEMBER 2020

SVERIGEPREMIÄR 3 OKTOBER 2020 I ÖSTERSUND

EN SAMPRODUKTION MELLAN RIKSTEATERN
OCH MALMÖ STADSTEATER

FÖRLAG Taco Night Productions Inc

ÖVERSÄTTNING Calle Norlén

REGI Carl Johan Karlson

SCENOGRAFI OCH KOSTYM Jasmina Blanco

KOMPOSITÖR OCH LJUDESIGN Magnus Larsson

LJUDESIGN Peter Stockhaus

MASK Åsa Trulsson

I ROLLERNA

DELLA – Kajsa Ernst

TIM – Thomas Hedengran

JEN – Malin Karlsson

MACY – Anna Sise

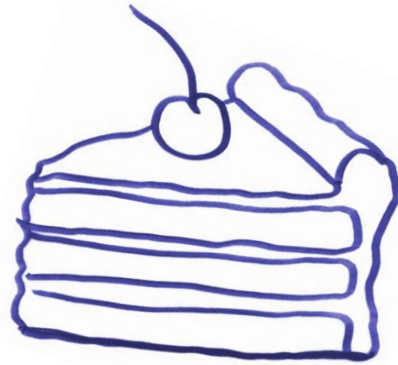


*New York premiere produced by Manhattan Theatre Club,
Lynne Meadow, Artistic Director, Barry Grove, Artistic Director on February
12, 2019. Originally produced by the Echo Theatre Company, Los Angeles, CA.*

*THE CAKE received a developmental reading at The Alley Theatre
Gregory Boyd, Artistic Director | Dean R. Gladden, Managing Director.*

*THE CAKE was developed at The Ojai Playwrights Conference
Robert Egan, Artistic Director/Producer.*

KÄRA PUBLIK,



Den här pjäsen baseras på ett verkligt amerikanskt fall från 2018 (Masterpiece Cakeshop v. Colorado Civil Rights Commission) där en konservativ tårtdagare vägrade baka en bröllopstårta till ett homosexuellt par. Fallet gick hela vägen till Högsta domstolen och fick en otrolig uppmärksamhet. Alltifrån människorättsaktivister, till religiösa samfund och Vita huset uttalade sig. Alla hade åsikter om huruvida bagaren, på grund av yttrandefrihet och sin religion, hade rätt att säga nej till två personer av samma kön som önskade sig något så trivialt som en tjusig tårta på sin bröllopsdag.

Jag följde fallet noga och så fort jag hörde att någon skrivit en romantisk komedi (!) baserad på händelsen tänkte jag – Den där pjäsen måste jag få regissera! Först såg jag det som en möjlighet att sätta religiösa hycklare på plats. Men såhär i efterhand förstår jag att det var jag som hade något att lära.

I arbetet insåg jag att jag inte alls är den där vidsynt öppna personen jag intalade mig själv att jag var. Tvärtom rätt dömande, en person som enkelt avfärdar personer som jag tycker är konservativa, trångsynta eller gammalmodiga.

Och då förstod jag att föreställningen kanske allra främst handlar om hopp. Hopp om att kunna utvecklas, hopp om att kunna mötas, hopp om en mer tillåtande värld. I en tid och en värld som är präglad av splittring och motsättning är det en stor kärlekshandling att tro att två personer vitt skilda i erfarenhet och uppfattning visst kan göra något så enkelt, och så oerhört svårt, som att dela ett bröd, eller som i det här fallet, en bit vacker bröllopstårta.

Leve kärleken!

CARL JOHAN KARLSON, regissör







GE PLATS OCH UTRYMME FÖR ATT KÄRLEK KAN SE OLIKA UT!



Att få älska och bli kär i vilken person vem en vill, oavsett vilket kön den tillhör, borde vara en självklarhet.

Men vad gör det med en människa om en får lära sig sedan barnsben att det är kärleken mellan man och kvinna som är den rätta kärleken? Om en växer upp i ett samhälle där kärleken mellan man och kvinna framställs som den normala, självklara och önskvärda kärleken. Där homosexualitet och homosexuell kärlek fördöms till och med av hjälp med Guds ord. Vad gör en sådan kontext med en människa som finner kärleken hos en person av samma kön? Vad kan det göra med relationer till människor som står en nära?

Om vi har fått lära oss att det är en dödsynd att bli kär i någon av samma kön så sitter det väldigt djupt. Hur blir det så? Det beror på att vi människor socialiseras in i och återreproduceras in i normer. Normer är skrivna och oskrivna regler för hur vi ska vara mot varandra, vad som är rätt och fel, hur vi ska agera, vad som är fint och fult, vad som får synas och vad som inte får synas och vad som är normalt och onormalt. Normerna påverkar vad som händer inne i dig, hur du ser på

dig själv och de påverkar också vad som händer i relation till andra människor – om du blir accepterad, blir bekräftad och inkluderad; om du får vara med och helt och fullt kan vara den du är. Normer har betydelse för dina relationer hemma med familjen, med dina vänner, på din fritid, i mataffären, i kyrkan – i alla mänskliga kontakter och relationer. I olika grupper, delar av världen och i olika samhällen ser normerna olika ut. Normer är inte eviga, de förändras ofta över tid, normer kan också bytas ut och avfärdas. Många normer är väldigt bra för oss människor så att vi kan leva tillsammans och komma överens om saker. Till exempel på vilken sida vi ska passera varandra eller att vi ska hjälpa sjuka människor. Det är när normer begränsar människor som de blir problematiska och orättvisa.

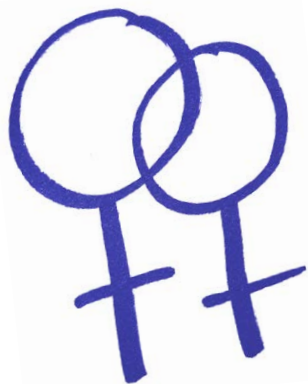
Människor kan förneka sig själva och försöka att vara någon de inte är för att leva upp till rådande normer. Detta händer för en av pjäsens huvudpersoner, Jen. Hennes uppväxtmiljö och dess normer som hon fått matat i sig sedan barn har gjort att Jen har haft svårt att acceptera sig själv och försökt att förneka sin kärlek. Närstående människor påverkas också, en livslång relation ställs på sin spets.

Pjäsens karaktärer är socialiserade in i att romantisk kärlek är kärleken mellan man och kvinna. Något annat är otänkbart.

Pjäsens kontext är lätt att avfärda med att detta händer väldigt långt borta och att så har vi det i alla fall inte i Sverige. Att här lever vi i ett jämlikt samhälle. Tyvärr är inte det sanningen. Fortfarande är det många människor som upplever diskriminering, trakasserier, hot, glåpord och till och med våld på grund av sin sexuella läggning. Många utsätts fortfarande för hatbrott på grund av sin sexuella läggning. Många upplever rädsla och otrygghet och vågar och vill inte visa sin kärlek öppet. Många måste förklara och försvara sin sexuella läggning. Att inte kunna identifiera sig med de kärlekspar och familjekonstellationer som presenteras inom kultur och media, filmer, tidningar, böcker, samhällsinformation och reklam

är en verklighet för homosexuella par och familjer. De får också nyfikna frågor om samliv som inte heterosexuella par behöver svara på. Listan kan göras lång. Också i Sverige har vi en bit kvar innan vi lever i ett samhälle där alla kan känna sig trygga med och fria att älska vem en vill – oavsett kön. Och då normer är föränderliga kan vi vara med och förändra. Det är vi som med ord och handling återproducerar rådande normer. Vi kan välja hur vi pratar om kärleksrelationer. Vi kan sluta förutsätta att all kärlek är hetero. Vi kan visa att kärlek kan se olika ut i böcker, filmer och medier. Vi kan helt enkelt ge plats och utrymme för att kärlek kan se olika ut.

ANNIKA HEIKKINEN,
verksamhetsutvecklare
Antidiskrimineringsbyrån
Stockholm Norr





Föreställningen är producerad i samarbete med Riksteatern.
Scenografi, kostym och rekvisita är tillverkad och framtagen i Riksteaterns ateljéer.

PRODUCENT Isabella Posse Boquist
PRODUCENT RIKSTEATERN Birgitta Persson

SCENMÄSTARE Kalle Magnusson
BITRÄDANDE SCENMÄSTARE Piotr Kassaraba
LJUDTEKNIKER/FÖRESTÄLLNINGSPROJEKTANT
Harald Gagge

LJUSTEKNIKER Sara Hansson, Stuart Bailes
REKVISITÖR Åsa Isacson
KOSTYMSERVICE Alicja Ekerholm

SCENMÄSTARE RIKSTEATERN

Urban Arnberg

TURNÉLEDARE/REKVISITA RIKSTEATERN

Linda Thyr

LJUD- OCH LJUSTEKNIKER RIKSTEATERN

Peter Stockhaus

KOMMUNIKATÖRER Carin Hebelius,

Irene Pelayo Lind, Erik Roman

SERVICEANSVARIG Inger Börjesson

FÖRSÄLJNINGANSVARIG David Ringqvist
INNESÄLJARE Sofie Åström
FÖRESTÄLLNINGSFOTOGRAF Markus Gårder
PROGRAMLAYOUT Isabel de Joungé
TRYCK JustNu, Malmö

MARKNADSCHEF Jenny Bång
TEKNISK CHEF Jerker Pyron
CHEFSPRODUCENT Lisa Ericstam
CHEF KOSTYM- OCH MASKAVDELNINGEN
Paola Billberg Johansson
FÖRESTÅNDARE KOSTYMSERVICE
Gyöngyi Balázs

LJUSANSVARIG Robert Claesson

STÄDLEDARE Linda Lövgren

EKONOMICHEF Leif Jönsson

CHEFSASSISTENT Agneta Nessrup
TEATERCHEF OCH ANSVARIG UTGIVARE
Kitte Wagner



FOTOGRAFERING OCH LJUDUPPTAGNING ÄR
AV UPPHOVSRÄTTSLIGA SKÅL EJ TILLÅTEN.
VAR VÄNLIG STÄNG AV MOBILTELEFONEN.



Malmö Stadsteaters verksamhet finansieras i huvudsak med bidrag från
Malmö Stad och Region Skåne (inkl Staten via kultursamverkansmodellen).





MALMÖSTADSTEATER.SE